

PROJEKT

**DRZWI WEJŚCIOWYCH I REMONTU SCHODÓW
ZEWNĘTRZNYCH DO BUDYNKU
MIESZKALNEGO PRZY UL. GŁOWACKIEGO 23
W KATOWICACH**

**INWESTOR : KOMUNALNY ZAKŁAD GOSPODARKI
MIESZKANIOWEJ W KATOWICACH,
UL. GRAŻYŃSKIEGO 5**

**PROJEKTANT : MGR INŻ. ARCH. JACEK PODGÓRSKI
KATOWICE, UL. WOJCIECHA 47 B/ 24
NR EWID.UPRAWNIENÍ BUDOW. 354/78**

KATOWICE, PAŹDZIERNIK 2015 R.

2. SPIS ZAWARTOŚCI

1. STRONA TYTUŁOWA
2. SPIS ZAWARTOŚCI
3. OPIS TECHNICZNY
4. DOKUMENTACJA FOTOGRAFICZNA
5. RYSUNKI :

Stan istniejący – rzut	Rys. nr 1	1 : 20
Stan istniejący – widok	Rys. nr 2	1 : 20
Projekt – rzut, przekrój	Rys. nr 3	1 : 20
Projekt – widok	Rys. nr 4	1 : 20
Projekt szczegółowy	Rys. nr 5	1 : 10 1 : 5

3. OPIS TECHNICZNY

1. Podstawa opracowania

- zlecenie Inwestora – KZGM Katowice
- inwentaryzacja budowlana i fotograficzna istniejących drzwi drewnianych oraz schodów zewnętrznych w budynku mieszkalnym przy ul. Głowackiego 23 w Katowicach.

2. Zakres opracowania

Na opracowanie składa się projekt wykonawczy drzwi wejściowych do budynku oraz projekt remontu istniejących schodów zewnętrznych.

3. Usytuowanie i opis stanu istniejącego

Projektowane drzwi zabudowane będą w wejściu do klatki schodowej budynku mieszkalnego wzniesionego w latach 60-tych ub. wieku. Istniejące jednoskrzydłowe nie oryginalne drzwi wykonane w konstrukcji drewnianej pełne, znajdują się w złym stanie technicznym i muszą zostać zdemonstrowane. Nie mogą stanowić wzorca do odtworzenia nowych drzwi. Ponadto ich szerokość w świetle, wynosząca 76 cm, jest niezgodna z obowiązującymi prze-

pisami i musi zostać powiększona. Natomiast istniejące schody zewnętrzne, ze względu na zły stan techniczny (patrz zdjęcia) muszą zostać wyremontowane – przy tej okazji ujednolicona zostanie szerokość stopni.

3. Opis projektu

3.1. Drzwi

Drzwi zaprojektowano jako drewniane jednoskrzydłowe, symetryczne, płycinowe, z drewnianą ościeżnicą. W górnej części zamiast płycin pełnych zastosowano prostokątne tafle szkła zbrojonego grub. 6 mm. Drzwi otwierają się do wewnątrz. Wzorcem dla projektanta, co do rysunku i koloru, były drzwi wejściowe do klatek schodowych sąsiedniego budynku wzniesionego w tym samym stylu – przy ul. Skalnej 2.

Elementy drewniane drzwi , po zagruntowaniu, należy pomalować dwukrotnie farbą do drewna w kolorze orzech średni –zblizonym do RAL 8004. Drewniane elementy płycin i profilowane listwy należy łączyć z drewnianym szkieletem konstrukcji za pomocą kleju wodoodpornego (np. Rakoll), a także mosiężnymi wkrętami do drewna i gwoździami.

Drzwi zaopatrzone będą od zewnątrz w gałkę stałą, od wewnątrz w klamkę (zamek rolkowy). Gałka, klamka oraz szyldy – z poniklowanego metalu.

Zawiasy stalowe – 3 sztuki – typowe stalowe, malowane farbą do metalu w kolorze brązowym.

Drewno do wykonania drzwi, swą jakością oraz stanem, powinno odpowiadać obowiązującym polskim normom, podobnie jak zawiasy oraz zamek.

Przewiduje się zastosowanie samozamykacza.

Wymiary ościeżnicy w przekroju : 6,5 x 10 cm

Zewnętrzne wymiary ościeżnicy : Sz x Hz 101 x 211 cm

Wymiary w świetle ościeżnicy S x H 90 x 200 cm

Zewnętrzne wymiary skrzydła drzwiowego 92 x 203 cm

3.2. Schody

Remont schodów polegać będzie na ujednoliceniu szerokości stopni oraz na wykonaniu nowej powierzchni stopni i policzków z płyt granitowych grubości 2 cm z granitu promieniowanego. Istniejące balustrady z rurek metalowych, po zdemontowaniu i pomalowaniu farbą do metalu – w kolorze drzwi – zostaną ponownie zamontowane w tym samym położeniu.

4. Roboty montażowe

4.1. Drzwi

Po całkowitym zdemontowaniu istniejących drzwi należy przystąpić do skucia fragmentu ceglanej ścianki grub. 11 cm oraz do wykucia pionowych bruzd w ościeżach o wymiarach 3x10,5 cm dla zamontowania nowej (szerszej ościeżnicy projektowanych drzwi). Następnie należy przystąpić do zamontowania w otworze drzwiowym nowej drewnianej ościeżnicy i przymocować ją do ścian ościeży przy pomocy stalowych płaskowników (po 3 z każdej strony). Szczeliny pionowe pomiędzy zewnętrznymi płaszczyznami ościeżnicy, a ścianami klatki schodowej wypełnić zaprawą cementową i wygładzić płaszczyzny czołowe. Po związaniu zaprawy zamontować z obu stron drewniane listwy maskujące. Następnie zamontować próg i założyć na zawiasy skrzydła drzwiowe. Ewentualne uszkodzenia powłoki malarskiej ścian klatki schodowej, powstałe w trakcie montażu, pomalować ponownie.

UWAGA :

Przed przystąpieniem do wykonywania drewnianych elementów drzwi wykonawca powinien sprawdzić główne wymiary w świetle ościeży, a w przypadku stwierdzenia istotnych rozbieżności w stosunku do wymiarów podanych w projekcie, dokonać, przy współudziale projektanta odpowiednich korekt.

4.2. Schody zewnętrzne

Po starannym zdemontowaniu metalowych balustrad należy przystąpić do skucia istniejącej warstwy wierzchniej schodów. Po obu zewnętrznych stronach policzków dokonać wykopów odsłaniających ściany na głębokość posadowienia schodów. Następnie na odkryte powierzchnie ceglane nałożyć cementową warstwę wyrównawczą grub. 1-1,5 cm. Na powierzchniach zewnętrznych ścian policzkowych wykonać izolację przeciwwilgociową typu ciężkiego.

Następnie na tak przygotowane powierzchnie schodów nakładać płyty granitowe grub. 2 cm promieniowane mocowane przy pomocy kleju mrozoodpornego. Wykonywać fugi elastyczne mrozoodporne. Okładanie pionowych zewnętrznych powierzchni policzków schodowych zakończyć na poziomie styku z gruntem. Na podeście zamontować należy stalową wycieraczkę o wymiarach 30x45 cm. W uprzednio wykonane w policzkach schodów otwory wstawić i za betonować słupki balustrady, a jej pochwyty przymocować śrubami do ścian.

5. Wymogi BHP

Roboty budowlano-montażowe należy wykonywać pod kierownictwem osoby posiadającej odpowiednie uprawnienia, wynikające z przepisów Prawa Budowlanego. Prace należy prowadzić zgodnie z wytycznymi niniejszego opisu, z zasadami sztuki budowlanej oraz obowiązującymi warunkami technicznymi wykonania i odbioru robót budowlano-montażowych i rozbiórkowych.

Opracował :

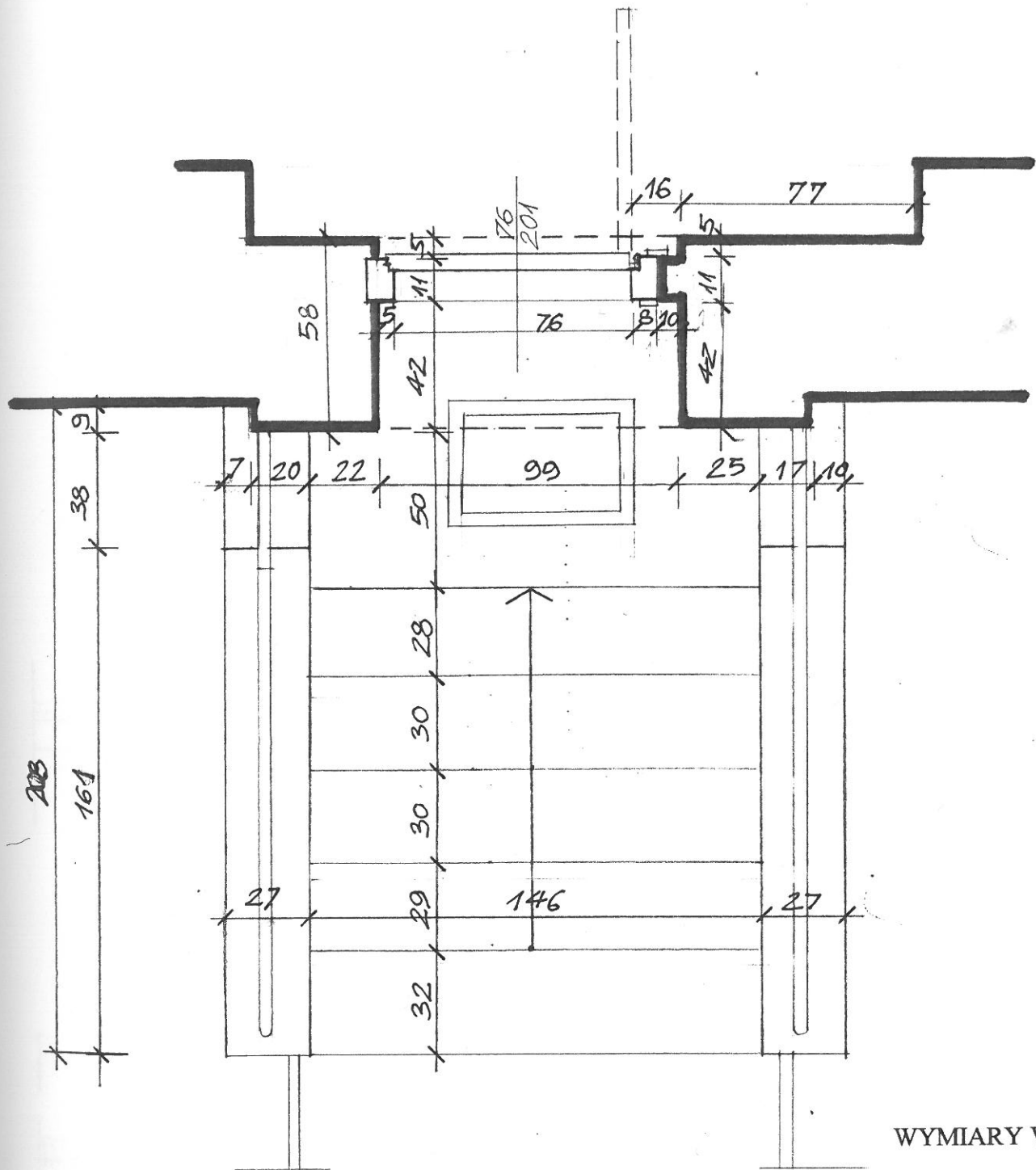
Jacek Podgórski
mgr inż. architekt
Nr ewid. uprawn. 354/78





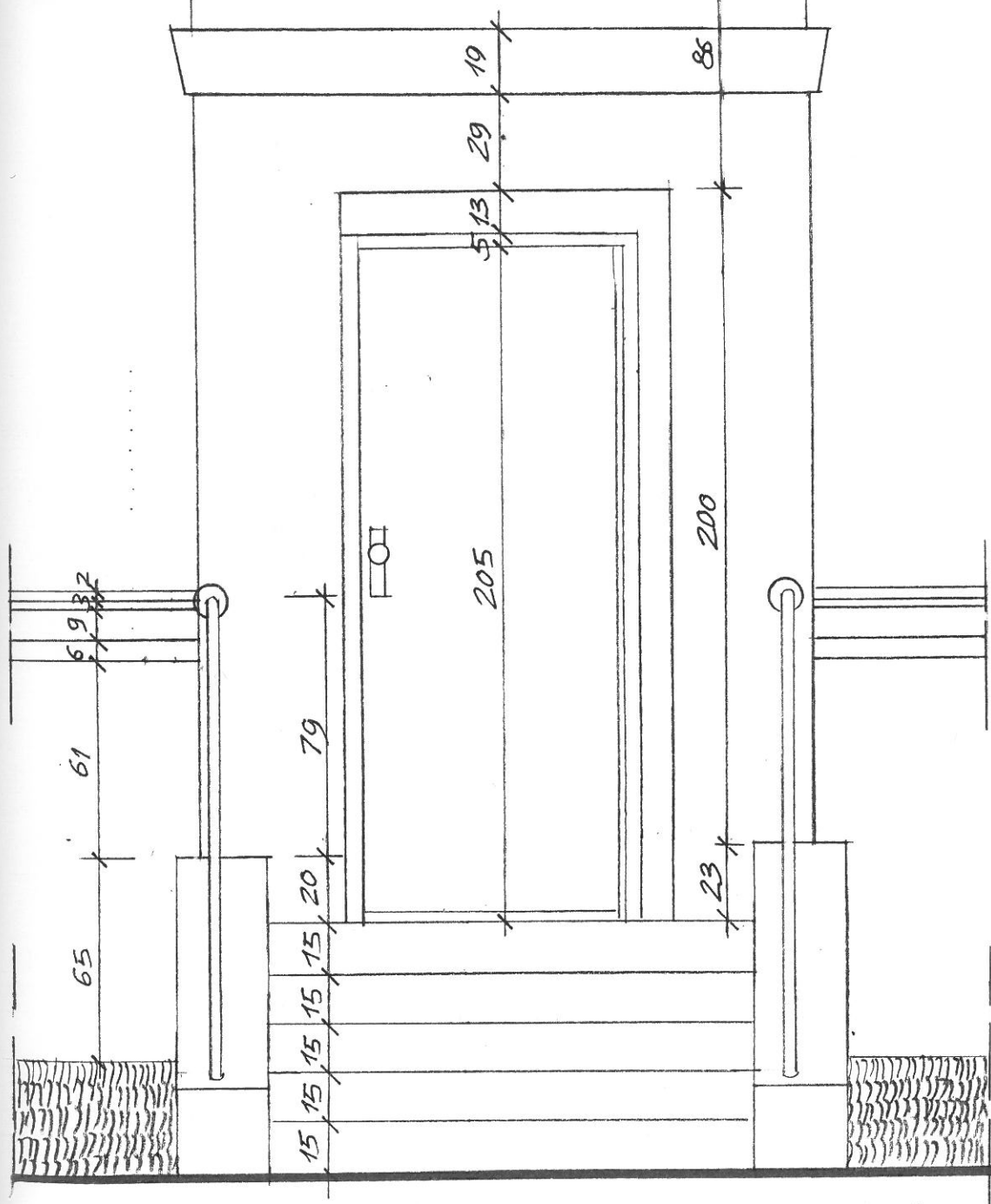


STAN ISTNIEJĄCY – RZUT 1 : 20



WYMIARY W CM

A hand-drawn diagram of a trapezoid. The height is indicated by a vertical line segment with tick marks at both ends, labeled '19'. The base is indicated by a horizontal line segment with tick marks at both ends, labeled '86'.



1 : 20

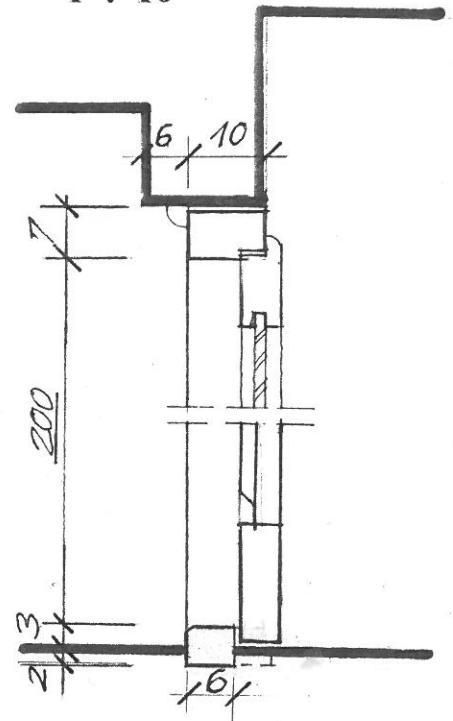
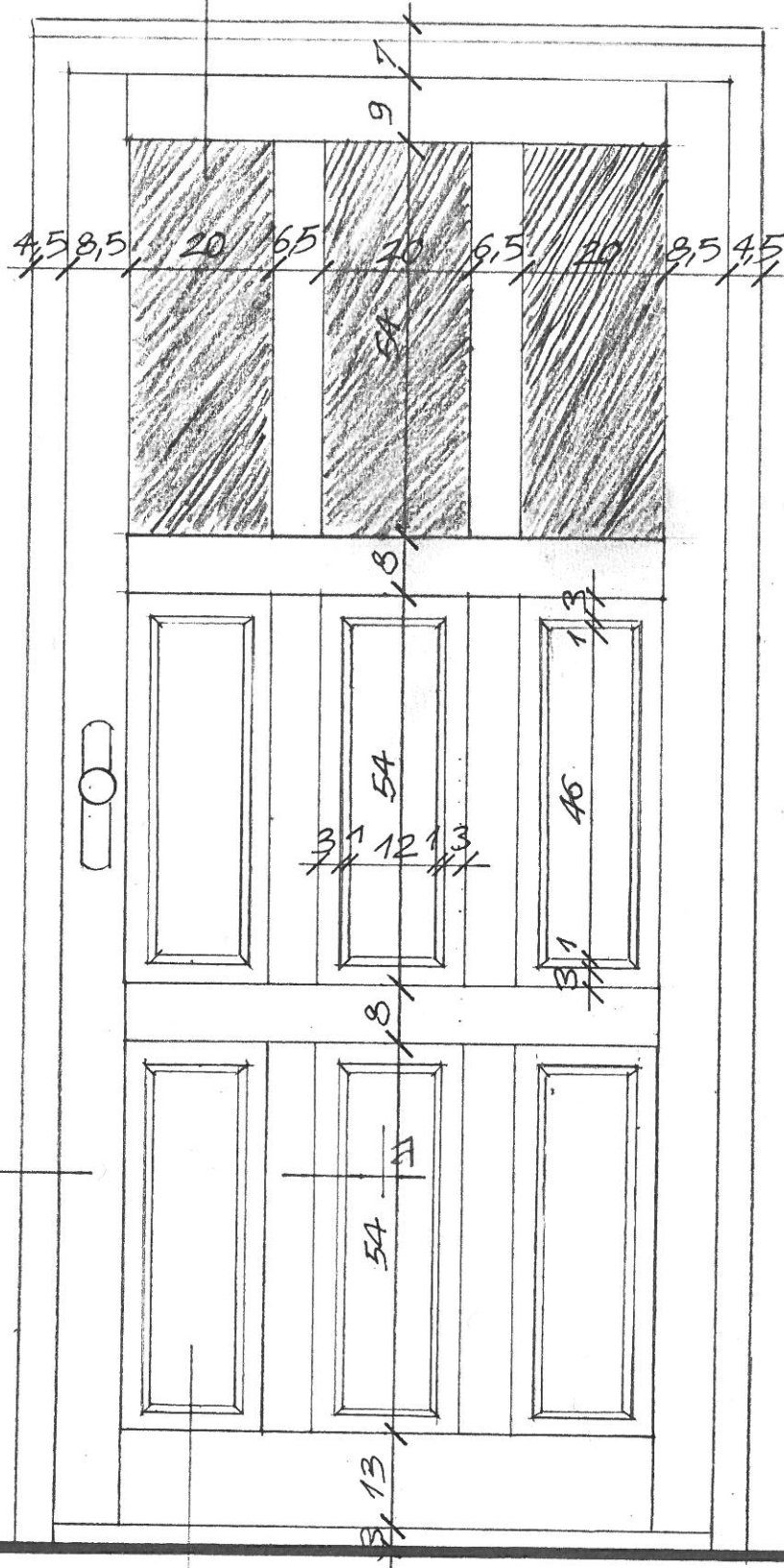


PROJEKT – WIDOK 1 : 20



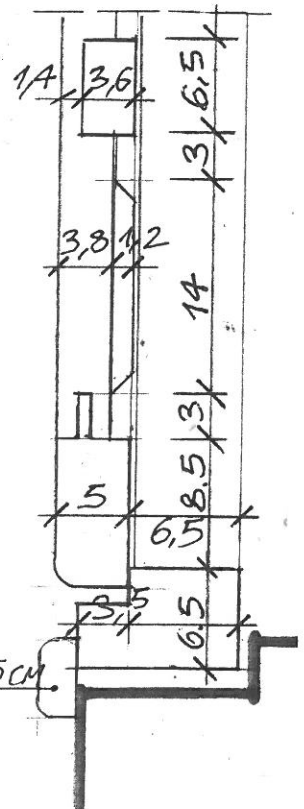
PROJEKT SZCZEGÓŁOWY

1 : 10

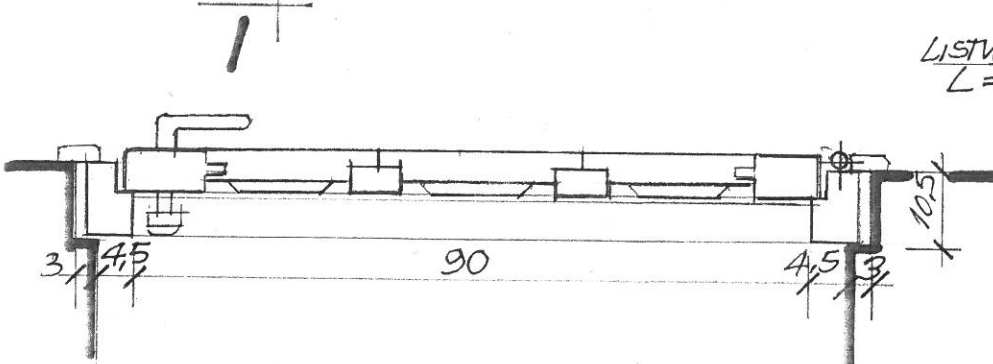


WYMIARY W CM

a-a
1:5



LISTWA 5x25 CM.
L = 210 CM



5