

### **Tekst jednolity**

- uwzględniający zmiany wprowadzone Aneksem nr 1 (Zarządzenie DN/46/2010 z dnia 18.11.2010 r. obowiązujące od 01.01.2011 r.), Aneksem nr 2 (Zarządzenie DN/18/2014 z dnia 27.06.2014 r. obowiązujące od 01.07.2014 r.), Aneksem nr 3 (Zarządzenie DN/19/2014 z dnia 03.07.2014 r. obowiązujące z mocą od dnia 01.07.2014 r.), Aneksem nr 4 (Zarządzenie DN/16/2016 z dnia 09.06.2016), Aneksem nr 5 (Zarządzenie DN/2/2019 z dnia 29.01.2019 r.), Aneksem nr 6 (Zarządzenie DN/14/2019 z dnia 16.04.2019 r.) oraz Aneksem nr 7 (Zarządzenie DN/43/2024 z dnia 9.12.2024 r.) do Regulaminu rozliczania kosztów zużytej wody i odprowadzanych ścieków w zasobie lokalowym Gminy Katowice (Zarządzenie DN/60/2009 z dnia 21.12.2009 r.); obowiązuje od 01.01.2025 r.

## **REGULAMIN ROZLICZANIA KOSZTÓW ZUŻYTEJ WODY I ODPROWADZANYCH ŚCIEKÓW W ZASOBIE LOKALOWYM GMINY KATOWICE**

### **Rozdział 1. Postanowienia ogólne.**

1. Postanowienia niniejszego regulaminu mają zastosowanie do rozliczania użytkowników lokali mieszkalnych, użytkowych i pomieszczeń administrowanych przez KZGM.
2. Postanowienia niniejszego regulaminu mają na celu właściwe rozliczenie się KZGM z zaliczek pobranych na pokrycie opłat związanych z dostawą wody i odprowadzeniem ścieków.
3. Regulamin opracowano w oparciu o:
  - 1) Ustawę Kodeks cywilny z dnia 23 kwietnia 1964 r.,
  - 2) Ustawę o własności lokali z dnia 24 czerwca 1994 r.,
  - 3) Ustawę o ochronie praw lokatorów, mieszkaniowym zasobie gminy i o zmianie Kodeksu cywilnego z dnia 21 czerwca 2001 r.,
  - 4) Ustawę o zbiorowym zaopatrzeniu w wodę i zbiorowym odprowadzeniu ścieków z dnia 7 czerwca 2001 r.,
  - 5) Rozporządzenie Ministra Gospodarki Morskiej i Żeglugi Śródlądowej w sprawie określania taryf, wzoru wniosku o zatwierdzenie taryfy oraz warunków rozliczeń za zbiorowe zaopatrzenie w wodę i zbiorowe odprowadzanie ścieków z dnia 27 lutego 2018 r.,
  - 6) Rozporządzenie Ministra Rozwoju i Finansów w sprawie prawnej kontroli metrologicznej przyrządów pomiarowych z dnia 13 kwietnia 2017 r.w ich aktualnym brzmieniu oraz
- 7) umowy zawarte między KZGM a przedsiębiorstwem wodociągowo-kanalizacyjnym i/lub odbiorcą ścieków.
4. Ilekroć w regulaminie jest mowa o:
  - 1) Woda - należy przez to rozumieć sumę ilości wody zimnej i wody zimnej do podgrzania (w przypadku nieruchomości wyposażonej w instalację ciepłej wody użytkowej),
  - 2) Ścieki - należy przez to rozumieć ścieki bytowe z budynków mieszkalnych, zamieszkania zbiorowego oraz użyteczności publicznej, odprowadzane za pośrednictwem urządzeń kanalizacyjnych lub odprowadzane do zbiorników bezodpływowych,

- 3) Nieruchomość - należy przez to rozumieć budynek lub zespół budynków rozliczanych w oparciu o wskazania tego samego wodomierza głównego,
  - 4) KZGM – należy przez to rozumieć Komunalny Zakład Gospodarki Mieszkaniowej w Katowicach, którego przedstawiciel podpisał umowę z przedsiębiorstwem wodociągowo-kanalizacyjnym i/lub odbiorcą ścieków.
  - 5) Użytkownik – należy przez to rozumieć najemcę, właściciela lub osobę zajmującą lokal mieszkalny, użytkowy lub pomieszczenie na podstawie innego tytułu prawnego, bądź bez tytułu prawnego,
  - 6) Uchwała Rady Miasta Katowice- należy przez to rozumieć uchwałę w sprawie zatwierdzenia taryf dla zbiorowego zaopatrzenia w wodę i zbiorowego odprowadzenia ścieków,
  - 7) Lokal olicznikowany - należy przez to rozumieć lokal, w który zamontowano wodomierze indywidualne zgodnie z wytycznymi działu technicznego KZGM oraz dokonano odbioru technicznego i wodomierze zaplombowano,
  - 8) Lokal nieopomiarowany – należy przez to rozumieć lokal, w którym brak jest wodomierza, wodomierz posiada nieważną lub uszkodzoną cechę legalizacyjną, stwierdzono uszkodzenie plomb założonych w trakcie montażu, dokonywano własnoręcznych przeróbek instalacji umożliwiających pobór wody z pominięciem wodomierza, dokonywano poboru wody bez zgody administratora oraz nieudostępniono wodomierza do odczytu po zakończeniu okresu rozliczeniowego (za wyjątkiem przypadku opisanego w Rozdziale 5, ust.4 ).
5. Wysokość opłat pobieranych od użytkowników, tj. osób niebędących odbiorcami w rozumieniu *Ustawy o zbiorowym zaopatrzeniu w wodę i zbiorowym odprowadzeniu ścieków*, KZGM ustala w taki sposób, aby suma obciążeń za wodę i/lub ścieki nie była wyższa od ponoszonych przez KZGM kosztów w danej nieruchomości.
  6. Sposób rozliczania podany w niniejszym Regulaminie stanowi podstawę do określenia metody okresowego dokonywania rozliczeń kosztów zużycia zimnej wody i wody zimnej objętej usługą podgrzania oraz odprowadzonych ścieków w lokalach i pomieszczeniach wyposażonych w instalację wodociągowo-kanalizacyjną w zasobie administrowanym przez KZGM.

## **Rozdział 2. Wyznaczenie kosztów zużytej wody i odprowadzanych ścieków w nieruchomości.**

1. Koszty zużytej wody i odprowadzonych ścieków rozliczane są w odniesieniu do lokali mieszkalnych, użytkowych, garaży oraz pomieszczeń wyposażonych w instalację wodociągowo-kanalizacyjną.
2. Rozliczenia za usługi świadczone przez przedsiębiorstwo wodociągowo-kanalizacyjne odbywają się na podstawie określonych w taryfie cen i stawek opłat za wodę, odprowadzenie ścieków oraz abonament za wodomierz główny, zatwierdzonych przez Radę Miasta Katowice w drodze odpowiedniej uchwały.

3. Ilość wody dostarczonej do nieruchomości podlegającej rozliczeni ustala się na podstawie wskazań wodomierza głównego zainstalowanego w przyłączy wodociągowym. W przypadku niesprawności wodomierza głównego, ilość pobranej wody ustala się zgodnie z zapisami umowy zawartej z dostawcą.
4. Ilość odprowadzonych ścieków ustala się jako równą ilości pobranej wody wykazanej przez wodomierz główny. W przypadku niesprawności wodomierza głównego, ilość odprowadzonych ścieków ustala się zgodnie z zapisami umowy zawartej z dostawcą.
5. Stawka opłaty abonamentowej za wodomierz główny jest określona w taryfie. Opłatę abonamentową za wodomierz główny wlicza się w jednostkowy koszt zużycia wody.
6. Podział kosztów całkowitych dostaw wody i odprowadzania ścieków odbywa się w oparciu o umowę z przedsiębiorstwem wodociągowo-kanalizacyjnym i/lub odbiorcą ścieków.
  - 1) Na koszt zużycia wody w nieruchomości składa się koszt wynikający z dostaw wody zimnej, odprowadzonych ścieków i opłat abonamentowych za wodomierz główny.
  - 2) Całkowity koszt zużycia wody i odprowadzonych ścieków w danym okresie rozliczeniowym określa się w oparciu o faktury wystawiane na rzecz odbiorcy usługi przez przedsiębiorstwo wodociągowo-kanalizacyjne.
  - 3) Całkowity koszt zużycia wody i odprowadzonych ścieków w danym okresie rozliczeniowym dzieli się na całkowity koszt związany z wodą zimną (z.w.) oraz całkowity koszt związany z wodą zimną do podgrzania (z.w.c.w.) - w przypadku występowania w nieruchomości instalacji ciepłej wody użytkowej.
  - 4) W przypadku odprowadzania ścieków do zbiorników bezodpływowych, użytkownik lokalu lub pomieszczenia obciążany jest rzeczywistymi kosztami wywozu ścieków ze zbiornika z uwzględnieniem zapisów ust. 4.

### **Rozdział 3. Rozliczanie kosztów zużytej wody i odprowadzanych ścieków w nieruchomościach administrowanych przez KZGM**

#### **1. Ogólne zasady rozliczeń.**

- 1) Koszt zużytej wody dostarczonej do nieruchomości i odprowadzanych ścieków rozliczany jest na wszystkich użytkowników.
- 2) Rozliczenie kosztu dla użytkowników dokonywane jest jeden raz w ciągu 12 kolejnych miesięcy. *W przypadku występowania powiązań technologicznych między zasobami administrowanymi przez KZGM z zasobami obcymi, rozliczenie kosztu dla użytkowników dokonywane jest w okresach rozliczeniowych przyjętych dla zasobów obcych.*
- 3) Całkowity koszt do rozliczenia obejmuje koszt określony fakturami dostawcy za dany okres rozliczeniowy.

- 4) W przypadku wystąpienia awarii powodującej niekontrolowany wypływ wody za wodomierzem głównym a przed punktami czerpalnymi użytkowników ilość utraconej wody zostanie ustalona na podstawie czasu trwania awarii (zeszyt awarii znajduje się na poszczególnych EB) i średniego zużycia z okresu poprzedzającego awarię. Tak określona ilość utraconej wody zostanie zaliczona w koszty działalności KZGM, a ilość wody do rozliczenia na poszczególnych użytkowników zostanie pomniejszona o ilość utraconej wody.

**2. W przypadku nieruchomości częściowo olicznikowanych rozliczenie kosztu dostawy wody i odprowadzonych ścieków wykonywane jest następująco:**

- 1) Gdy w nieruchomości znajduje się instalacja ciepłej wody użytkowej:
  - a) podstawą do rozliczenia ilości wody ciepłej zużytej w lokalach oraz odprowadzonych ścieków są wskazania wodomierza podlicznika zainstalowanego w instalacji wody zimnej do podgrzania ,
  - b) użytkowników lokali mieszkalnych, użytkowych i pomieszczeń wyposażonych w instalację wodociągowo-kanalizacyjną rozlicza się wg wskazań wodomierzy indywidualnych zainstalowanych w instalacji wody ciepłej w tych lokalach, z uwzględnieniem ppktu d),
  - c) we wszystkich nieopomiarowanych lokalach mieszkalnych i użytkowych oraz pomieszczeniach przyjmuje się normę maksymalną w wysokości do 4 m<sup>3</sup>/osobę m-c (zamiennik za brak wodomierza), z uwzględnieniem ppktu d),
  - d) pozostałą różnicę pomiędzy wskazaniami wodomierza podlicznika (ppkt.a) a sumą ppunktów b) i c) dzieli się równo na wszystkie osoby zamieszkujące/użytkujące w nieruchomości,
  - e) od wartości wskazań wodomierza głównego odejmuje się wartość wskazań wodomierza podlicznika , zainstalowanego w instalacji wody zimnej do podgrzania,
  - f) użytkowników lokali mieszkalnych, użytkowych, garaży i pomieszczeń wyposażonych w instalację wodociągowo-kanalizacyjną rozlicza się wg rzeczywistych wskazań wodomierzy indywidualnych zainstalowanych w instalacji wody zimnej dla tych lokali, z uwzględnieniem ppktu h),
  - g) we wszystkich nieopomiarowanych: lokalach mieszkalnych, użytkowych i garażach - przyjmuje się normę maksymalną w wysokości do 9 m<sup>3</sup>/osobę m-c (zamiennik za brak wodomierza), z uwzględnieniem ppktu h),
  - h) pozostałą różnicę pomiędzy ppunktem e) a sumą ppunktów f) i g) dzieli się równo na wszystkie osoby zamieszkujące/użytkujące w nieruchomości,

- i) Całkowity koszt podgrzania wody określa się zgodnie z „Regulaminem rozliczenia kosztów zużycia ciepła w budynkach wielolokalowych administrowanych przez KZGM”, który jest odrębnym regulaminem.
- 2) Gdy w nieruchomości nie ma instalacji ciepłej wody użytkowej rozliczenie wykonuje się zgodnie z zapisami ust.2, pkt. 1), ppkt. f) i g), zaś pozostałą różnicę pomiędzy wskazaniami wodomierza głównego a sumą f) i g) dzieli się równo na wszystkie osoby zamieszkujące/użytkujące w nieruchomości.
3. **W przypadku nieruchomości częściowo olicznikowanych ze wspólnymi toaletami rozliczenie kosztów zużycia wody i odprowadzonych ścieków wykonywane jest następująco:**
  - 1) dla toalet (niewyposażonych w wodomierze) umiejscowionych poza lokalem przyjmuje się normę w wysokości 1,5 m<sup>3</sup>/osobę m-c,
  - 2) dalej rozliczenie prowadzi się zgodnie z zapisami ust.2, pkt. 1) , ppkt. f) i g), zaś pozostałą różnicę pomiędzy wskazaniami wodomierza głównego a sumą ust.3, pkt.1), oraz ust.2, pkt 1), ppkt f) i g) dzieli się równo na wszystkie osoby zamieszkujące/użytkujące w nieruchomości.
4. **W przypadku nieruchomości częściowo olicznikowanych z odprowadzeniem ścieków do zbiorników bezodpływowych rozliczenie kosztów zużytej wody i odprowadzonych ścieków wykonywane jest zgodnie z zapisami ust 2, pkt. 2) lub ust. 3, przy czym:**
  - 1) Ilość wywiezionych i utylizowanych ścieków przyjmuje się jako równą ilości wody wykazanej przez wodomierz główny.
  - 2) Koszt jednostkowy 1m<sup>3</sup> wywiezionych i zutylizowanych ścieków określa się dzieląc całkowity koszt wywozu ścieków przez ilość ścieków (ppkt.1),
  - 3) Jednostkowy koszt wywozu i utylizacji ścieków do rozliczenia przyjmuje się jako mniejszy lub równy w stosunku do kosztu jednostkowego odprowadzonych ścieków określonego w taryfie Rejonowego Przedsiębiorstwa Wodociągów i Kanalizacji w Katowicach.
5. **W przypadku nieruchomości całkowicie olicznikowanych rozliczenie kosztu zużycia wody i odprowadzonych ścieków wykonywane jest następująco:**
  - 1) Gdy w nieruchomości znajduje się instalacja ciepłej wody użytkowej:
    - a) Podstawą do rozliczenia ilości wody ciepłej zużytej w lokalach oraz odprowadzonych ścieków są wskazania wodomierza podlicznika zainstalowanego w instalacji wody zimnej do podgrzania,
    - b) Użytkowników lokali mieszkalnych, użytkowych i pomieszczeń wyposażonych w instalację wodociągowo-kanalizacyjną rozlicza się wg wskazań wodomierzy indywidualnych zainstalowanych w instalacji wody ciepłej dla tych lokali, przy czym w przypadku wystąpienia różnicy pomiędzy zmierzoną ilością wody zimnej do podgrzania - punkt 1) a) - a sumą wskazań wodomierzy indywidualnych wody



cieplej w lokalach, wodomierze wody ciepłej w lokalach są podzielnikami kosztów, chyba, że różnica ta jest wyższa niż 30 %. W przypadku gdy różnica jest mniejsza ilość wody pobranej przez dany lokal wyznacza się następująco:

$$k = Wp / \sum n$$

$$nki = k \times ni \quad (m^3) \quad \text{gdzie:}$$

$k$  - współczynnik przeliczeniowy (jednakowy dla wszystkich lokali w nieruchomości),

$Wp$  - całkowita ilość wody wykazana przez wodomierz wody zimnej do podgrzania,

$\sum n$  - suma wskazań wodomierzy indywidualnych wody ciepłej w nieruchomości,

$ni$  - ilość wody wykazanej przez wodomierz/wodomierze wody ciepłej dla i-tego lokalu

$nki$  - wyznaczona ilość wody ciepłej do rozliczenia i-tego lokalu.

- c) W przypadku, gdy różnica o której mowa w punkcie 1) b) przekracza 30 % o wyborze metody podziału różnicy pomiędzy wskazaniami wodomierza głównego i wodomierzy indywidualnych decyduje KZGM.
- d) Od wartości wskazań wodomierza głównego odejmuje się wartość wskazań wodomierza wody zimnej do podgrzania. Powstała różnica stanowi podstawę do rozliczenia całkowitej ilości zużytej wody zimnej w lokalach,
- e) Użytkowników lokali mieszkalnych, użytkowych, garaży i pomieszczeń wyposażonych w instalację wodociągowo-kanalizacyjną rozlicza się wg wskazań wodomierzy indywidualnych zainstalowanych w instalacji wody zimnej dla tych lokali. W przypadku wystąpienia różnicy pomiędzy całkowitą ilością zużytej wody zimnej - punkt 1) d) - a sumą wskazań wodomierzy indywidualnych wody zimnej w lokalach, wodomierze wody zimnej w lokalach są podzielnikami kosztów, chyba, że różnica ta jest wyższa niż 30 %. W przypadku, gdy różnica jest mniejsza ilość wody pobranej przez dany lokal wyznacza się następująco:

$$k = (Wg - Wp) / \sum n$$

$$nki = k \times ni \quad (m^3) \quad \text{gdzie:}$$

$k$  - współczynnik przeliczeniowy (jednakowy dla wszystkich lokali w nieruchomości),

$Wg$  - całkowita ilość wody wykazana przez wodomierz główny,

$Wp$  - całkowita ilość wody wykazana przez wodomierz wody zimnej do podgrzania,

$\sum$  - suma wskazań wodomierzy indywidualnych wody zimnej w nieruchomości,

$ni$  - ilość wody wykazanej przez wodomierz/wodomierze wody zimnej dla i-tego lokalu,

$nki$  - wyznaczona ilość wody zimnej do rozliczenia i-tego lokalu.

- f) W przypadku, gdy różnica o której mowa w punkcie 1) e) przekracza 30 % o wyborze metody podziału różnicy pomiędzy wskazaniem wodomierza głównego i wodomierzy indywidualnych decyduje KZGM.
- g) Całkowity koszt podgrzania wody określa się zgodnie z „Regulaminem rozliczenia kosztów zużycia ciepła w budynkach wielolokalowych administrowanych przez KZGM”, który jest odrębnym regulaminem.
- 2) Gdy w nieruchomości nie ma instalacji ciepłej wody użytkowej:
- a) Podstawą do rozliczenia ilości wody zimnej zużytej w lokalach oraz odprowadzonych ścieków są wskazania wodomierza głównego, zainstalowanego w przyłączy wodociągowym.
- b) Użytkowników lokali mieszkalnych, użytkowych, garaży i pomieszczeń wyposażonych w instalację wodociągowo-kanalizacyjną rozlicza się wg wskazań wodomierzy indywidualnych zainstalowanych w instalacji wody zimnej dla tych lokali. W przypadku wystąpienia różnicy pomiędzy wskazaniem wodomierza głównego a sumą wskazań wodomierzy indywidualnych wody zimnej w lokalach, wodomierze wody zimnej w lokalach są podzielnikami kosztów, chyba, że różnica ta jest wyższa niż 30 %. W przypadku gdy różnica jest mniejsza ilość wody pobranej przez dany lokal wyznacza się następująco:
- $$k = Wg / \sum n$$
- nki = k x ni (m³)      gdzie:*
- k* - współczynnik przeliczeniowy (jednakowy dla wszystkich lokali w nieruchomości),
- Wg* - całkowita ilość wody wykazana przez wodomierz główny,
- $\sum n$  - suma wskazań wodomierzy indywidualnych wody zimnej w nieruchomości,
- ni* - ilość wody wykazanej przez wodomierz/wodomierze wody zimnej dla i-tego lokalu,
- nki* - wyznaczona ilość wody zimnej do rozliczenia i-tego lokalu.
- c) W przypadku, gdy różnica o której mowa w punkcie 1) b) przekracza 30 % o wyborze metody podziału różnicy pomiędzy wskazaniem wodomierza głównego i wodomierzy indywidualnych decyduje KZGM.
6. KZGM przekaze użytkownikom rozliczenie kosztów zużytej wody i odprowadzenia ścieków w terminie do 3 miesięcy od daty zakończenia okresu rozliczeniowego. Rozliczenie jest dokumentem w formie wydruku elektronicznego, bez podpisów i pieczętek, przy czym winno zawierać dane personalne osób wykonujących rozliczenie oraz odpowiedzialnych za poprawność wykonanego rozliczenia.
7. Reklamacje związane z otrzymanym rozliczeniem użytkownik może wnieść w terminie do 30 dni od daty otrzymania rozliczenia

## 8. Opłaty zaliczkowe

- 1) Użytkownik zobowiązuje się do wnoszenia zaliczkowych opłat na poczet zużycia wody i odprowadzonych ścieków w stawce miesięcznej płatnej do 10-go bieżącego miesiąca.
- 2) Wysokość zaliczki nie ulega zmianie w trakcie trwania okresu rozliczeniowego chyba, że w okresie rozliczeniowym nastąpi znaczne podniesienie cen i stawek opłat za wodę i odprowadzanie ścieków wynikających z taryfy, a także w przypadku zwiększenia przez użytkownika lokalu zużycia wody w stosunku do zużycia stanowiącego podstawę ustalenia wysokości zaliczki.
- 3) Rozliczenie wniesionych zaliczek nastąpi po dokonaniu rozliczenia poniesionych kosztów zużytej wody i odprowadzonych ścieków za dany okres rozliczeniowy (1 x w ciągu kolejnych 12 miesięcy). I tak:
  - a) Jeżeli suma wpłacanych zaliczek przekroczy wartość opłat za wodę i odprowadzenie ścieków wynikających z rozliczenia, kwotę „zwrotu” użytkownik zalicza na poczet pierwszych zaliczek miesięcznych należnych w kolejnym okresie rozliczeniowym,
  - b) Jeżeli suma wpłacanych zaliczek nie pokryje wartości opłat za wodę i odprowadzenie ścieków wynikających z rozliczenia, kwotę „dopłaty” użytkownik zobowiązany jest uiścić łącznie z pierwszą miesięczną zaliczką w kolejnym okresie rozliczeniowym.
- 4) Po zakończeniu okresu rozliczeniowego wysokość nowej zaliczki może zostać ustalona w oparciu o rzeczywisty koszt użytkownika i obowiązujące taryfy. Powiadomienie o zmianie wysokości opłat zaliczkowych jest dokumentem w formie wydruku elektronicznego, bez podpisów i pieczętek, przy czym winno zawierać dane personalne osób sporządzających oraz odpowiedzialnych za poprawność wykonanych naliczeń.

## **Rozdział 4. Rozliczanie kosztów zużytej wody i odprowadzanych ścieków w budynkach będących własnością Wspólnot Mieszkaniowych**

1. Koszt zużytej wody dostarczonej do nieruchomości i odprowadzanych ścieków rozliczany jest na wszystkich właścicieli lokali.
2. Rozliczenie kosztu zużytej wody i odprowadzanych ścieków dla użytkowników lokali dokonywane jest co najmniej raz w ciągu kolejnych 12 miesięcy.
3. W przypadku lokali własności miasta Katowice w budynkach będących własnością wspólnot mieszkaniowych zastosowanie ma regulamin lub zasady rozliczeń przyjęte przez daną wspólnotę mieszkaniową, w przypadku braku regulaminu lub zasad rozliczeń zastosowanie ma regulamin obowiązujący w KZGM.
4. Rozliczenie kosztu zużytej wody i odprowadzanych ścieków, przypadającego na użytkowników w lokalach gminnych znajdujących się w budynkach wspólnot mieszkaniowych może być wykonane przez:



- 1) KZGM, zgodnie z niniejszym regulaminem rozliczeń lub regulaminem obowiązującym we wspólnotach mieszkaniowych,
  - 2) Wspólnotę mieszkaniową, zgodnie z niniejszym regulaminem lub regulaminem obowiązującym we wspólnocie mieszkaniowej.
5. KZGM przekaże użytkownikom rozliczenie kosztów zużytej wody i odprowadzenia ścieków w terminie do 30 dni od daty pozytywnego zweryfikowania kosztów rozliczenia wykonanego przez wspólnotę mieszkaniową, jednak nie później niż po upływie 6 miesięcy od daty zakończenia okresu rozliczeniowego. Rozliczenie jest dokumentem w formie wydruku elektronicznego, bez podpisów i pieczętek, przy czym w przypadku rozliczeń wykonywanych przez KZGM winno dodatkowo zawierać dane personalne osób wykonujących rozliczenie oraz odpowiedzialnych za poprawność wykonanego rozliczenia.
6. Reklamacje związane z otrzymanym rozliczeniem użytkownik może wnieść w terminie do 30 dni od daty otrzymania rozliczenia
7. Opłaty zaliczkowe.
- 1) Użytkownik zobowiązuje się do wnoszenia zaliczkowych opłat na poczet zużycia wody i odprowadzonych ścieków w stawce miesięcznej płatnej do 10-go bieżącego miesiąca.
  - 2) Wysokość zaliczki nie ulega zmianie w trakcie trwania okresu rozliczeniowego chyba, że w okresie rozliczeniowym nastąpi znaczne podniesienie cen i stawek opłat za wodę i odprowadzanie ścieków wynikających z taryfy a także w przypadku zwiększenia przez użytkownika lokalu zużycia wody w stosunku do zużycia stanowiącego podstawę ustalenia wysokości zaliczki
  - 3) Rozliczenie wniesionych zaliczek nastąpi po dokonaniu rozliczenia poniesionych kosztów zużytej wody za dany okres rozliczeniowy (co najmniej raz w ciągu kolejnych 12 miesięcy).  
I tak:
    - a) Jeżeli suma wpłacanych zaliczek przekroczy wartość opłat za wodę i odprowadzenie ścieków wynikających z rozliczenia, kwotę „zwrotu” użytkownik zalicza na poczet pierwszych zaliczek miesięcznych należnych w kolejnym okresie rozliczeniowym,
    - b) Jeżeli suma wpłacanych zaliczek nie pokryje wartości opłat za wodę i odprowadzenie ścieków wynikających z rozliczenia, kwotę „dopłaty” użytkownik zobowiązany jest uiścić łącznie z pierwszą miesięczną zaliczką w kolejnym okresie rozliczeniowym.
  - 4) Po zakończeniu okresu rozliczeniowego wysokość nowej zaliczki może zostać ustalona w oparciu o rzeczywisty koszt użytkownika i obowiązujące taryfy. Powiadomienie o zmianie wysokości opłat zaliczkowych jest dokumentem w formie wydruku elektronicznego, bez podpisów i pieczętek, przy czym winno zawierać dane personalne osób sporządzających oraz odpowiedzialnych za poprawność wykonanych naliczeń.

## **Rozdział 5. Postanowienia końcowe.**

1. Do obowiązków KZGM należy:

- 1) okresowe, zgodnie z postanowieniami niniejszego Regulaminu, rozliczanie użytkowników za dostawę wody i odprowadzanie ścieków,
- 2) podanie do ogólnej wiadomości z 7 dniowym wyprzedzeniem terminu odczytu wodomierzy indywidualnych na tablicy ogłoszeń,
- 3) okresowe, zgodnie z zapisami zawartymi w odrębnych przepisach zapewnienie legalizacji lub wymiany oraz ewentualnej naprawy wodomierzy indywidualnych będących własnością KZGM i nie przekazanych do użytkowania, zainstalowanych w lokalach użytkowników,
- 4) bieżąca kontrola prawidłowości funkcjonowania zainstalowanych w lokalach wodomierzy oraz stanu plomb zabezpieczających,
- 5) pisemne przesłanie wytycznych zainstalowania wodomierzy w lokalu użytkownikowi, który zgłosi chęć zainstalowania wodomierzy w lokalu (załącznik nr 1 do Regulaminu), odbiór i plombowanie nowo zainstalowanych wodomierzy (załącznik nr 2 do Regulaminu), rozplombowanie, odbiór i plombowanie wodomierzy po legalizacji ponownej oraz wymienianych na nowe po upływie ważności cechy legalizacyjnej (załącznik nr 3 do Regulaminu).

2. Do obowiązków użytkownika lokalu należy:

- 1) użytkowanie wodomierzy indywidualnych zgodnie z ich przeznaczeniem,
- 2) udostępnienie lokalu do okresowego odczytu wodomierzy, sprawdzenia poprawności montażu, cech legalizacyjnych oraz plomb zabezpieczających,
- 3) potwierdzenie wartości wskazań wodomierzy podpisem (może to uczynić inna pełnoletnia osoba),
- 4) natychmiastowe zgłaszanie właściwemu oddziałowi eksploatacji budynków KZGM informacji o uszkodzeniach wodomierzy, cech legalizacyjnych lub plomb zabezpieczających,
- 5) natychmiastowe zgłaszanie właściwemu oddziałowi eksploatacji budynków KZGM informacji o każdej zmianie liczby osób zamieszkujących/użytkujących lokal,
- 6) okresowe, zgodnie z zapisami zawartymi w odrębnych przepisach, zapewnienie legalizacji lub wymiany oraz ewentualnej naprawy wodomierzy indywidualnych będących własnością użytkownika lub przekazanych przez KZGM do użytkowania, zainstalowanych w lokalach, oraz zgłoszenie tego faktu we właściwym oddziale eksploatacji budynków KZGM celem założenia plomby.

3. W przypadku przejściowej niesprawności wodomierza (nie z winy użytkownika), zużycie wody w lokalu zostanie wyliczone na podstawie średniego zużycia wody w tym lokalu w okresie poprzednim, kiedy wodomierz był sprawny.

4. W przypadkach szczególnych, gdy stwierdzi się wadliwe działanie instalacji lub wodomierzy indywidualnych, KZGM może zastosować zamienną metodę rozliczania użytkowników wyposażonych w wodomierze indywidualne w oparciu o:
  - 1) liczbę osób zamieszkujących/użytkujących lokale,
  - 2) rzeczywiste zużycie wody w poprzednim okresie rozliczeniowym.
5. W przypadku stwierdzenia przez pracownika KZGM w lokalu użytkownika:
  - 1) uszkodzenia plomb na wodomierzu,
  - 2) nieważnej lub uszkodzonej cechy legalizacyjnej,
  - 3) dokonania własnoręcznych przeróbek instalacji wodociągowej,
  - 4) ujawnienia nielegalnego poboru wody, lokal zostanie potraktowany jak nieopomiarowany, a użytkownik lokalu rozliczony zgodnie z Rozdziałem 3, ust.2 pkt.1 ppkt c) i/lub ppkt g).
6. W przypadku:
  - 1) nieudostępnienia lokalu do odczytów przynajmniej raz w ciągu kolejnych 12 miesięcy, w terminie wyznaczonym przez KZGM oraz w terminie dodatkowym, lokal zostanie potraktowany jak nieopomiarowany, a użytkownik lokalu rozliczony zgodnie z Rozdziałem 3, ust.2 pkt.1) ppkt c) i/lub ppkt g),
  - 2) udostępnienia lokalu do odczytów w terminie dodatkowym do dnia 15 marca, gdy rozliczenie dokonywane jest za okres 12 miesięcy, zgłoszonym przez użytkownika w odpowiednim Oddziale Eksploatacji Budynków, lokal zostanie potraktowany jak opomiarowany.
7. Do trzech lat od daty wykonania rozliczenia jest możliwa jego korekta, jeśli wystąpią okoliczności, które nie były znane w chwili wykonania rozliczenia a miały wpływ na to rozliczenie.
8. W przypadkach szczególnych Dyrektor KZGM lub Zastępca Dyrektora ds. Eksploatacyjnych może zdecydować o odrębnej metodzie rozliczenia poszczególnego lokalu / budynku lub o ustaleniu wysokości nowej zaliczki wg zasad innych, niż określone w niniejszym regulaminie.

  
DYREKTOR  
Marcin Gawlik

**Pan/i**  
**Imię i Nazwisko**  
**ul. ....**  
**..... KATOWICE**

Odpowiadając na Pana/i wniosek w sprawie wydania zezwolenia na montaż wodomierzy poboru zimnej/ciepłej\* wody w mieszkaniu/lokalu użytkowym\* informujemy, że wyrażamy zgodę na powyższe przy spełnieniu następujących warunków:

1. Zakupu wodomierza/y oraz ich montaż należy wykonać na własny koszt (dotyczy to również ich ewentualnej naprawy, ponownej legalizacji lub wymiany).
  2. Wodomierz/e należy zabudować w instalacji wewnętrznej mieszkania/lokalu użytkowego\* przy spełnieniu następujących wymagań:
    - a) liczba zainstalowanych wodomierzy winna odpowiadać liczbie pionów/ujęć instalacji wodnej w mieszkaniu/lokalu użytkowym\*,
    - b) dla pojedynczego źródła poboru wody należy zastosować wodomierz o ciągłym strumieniu objętości  $Q_3=1,0 \text{ m}^3/\text{h}$ , w przypadku liczby źródeł poboru wody większej od 1 należy zastosować wodomierz o ciągłym strumieniu objętości  $Q_3=1,6 \text{ m}^3/\text{h}$ ,
    - c) miejsce zabudowania wodomierza/y powinno umożliwić łatwy dostęp do założenia plomb, dokonywania okresowych odczytów oraz ewentualnego demontażu,
    - d) podejścia przed i za wodomierzem powinny uwzględniać niewielki jednakowy spadek, zgodny z kierunkiem przepływu wody celem uniemożliwienia gromadzenia się powietrza w rejonie wodomierza,
    - e) przed wodomierzem należy zainstalować odcinający zawór kulowy, który w trakcie codziennej eksploatacji winien być całkowicie otwarty,
    - f) nie dopuszcza się montażu wodomierzy w gniazdach zaworów przelotowych,
    - g) odcinki instalacji winny być odcinkami prostymi o długości minimum:
      - pięciu średnic przewodu przed wodomierzem,
      - trzech średnic przewodu za wodomierzem.
  3. Fakt zainstalowania wodomierza/y należy zgłosić w Oddziale Eksploatacji Budynków nr ..... w Katowicach przy ul. ...., celem dokonania odbioru technicznego oraz założenia plomb/y.
  4. Zgodnie z ustawą Prawo o miarach wodomierz należy zgłosić do pierwszej legalizacji ponownej lub dokonać jego wymiany na nowy do 30 listopada w piątym roku licząc od roku, którego oznaczenie zostało naniesione na przyrządzie w oznakowaniu zgodności (znak „CE”).
- Do kolejnej legalizacji ponownej należy zgłaszać wodomierz lub dokonać jego wymiany na nowy przed upływem okresu ważności poprzedniej legalizacji ponownej w terminie jw. oraz każdorazowo:
- po zmianie miejsca jego zainstalowania,
  - w przypadku uszkodzenia albo zniszczenia oznaczeń lub cech zabezpieczających naniesionych podczas legalizacji lub podczas dokonywania oceny zgodności;
  - po jego naprawie.

Ostateczne rozliczenie mieszkania/lokalu użytkowego\*, nastąpi po dokonaniu odczytu na koniec okresu rozliczeniowego.

W przypadku stwierdzenia braku ważności cechy legalizacyjnej wodomierza/y mieszkanie/lokal użytkowy\* będzie rozliczane tak jak nieopomiarowane.

\* *niepotrzebne skreślić*

### **Protokół odbioru technicznego wodomierza**

Adres: .....

W dniu ..... dokonano odbioru technicznego wodomierza:

1. Typ..... (firma)
2. Nr .....
3. Rok produkcji .....
4. Data ponownej legalizacji (lub wymiany wodomierza).....
5. Ciągły strumień objętości (przepływ).....
6. Średnica podejścia (redukcji) .....
7. Stan początkowy wodomierza do rozliczeń .....

Potwierdza się wykonanie montażu wodomierza zgodnie z przepisami i warunkami technicznymi ujętymi w piśmie z dnia .....

Instalacja szczelna, gwarantuje rozliczenie wszystkich urządzeń odbioru.

Wodomierz zaplombowano.

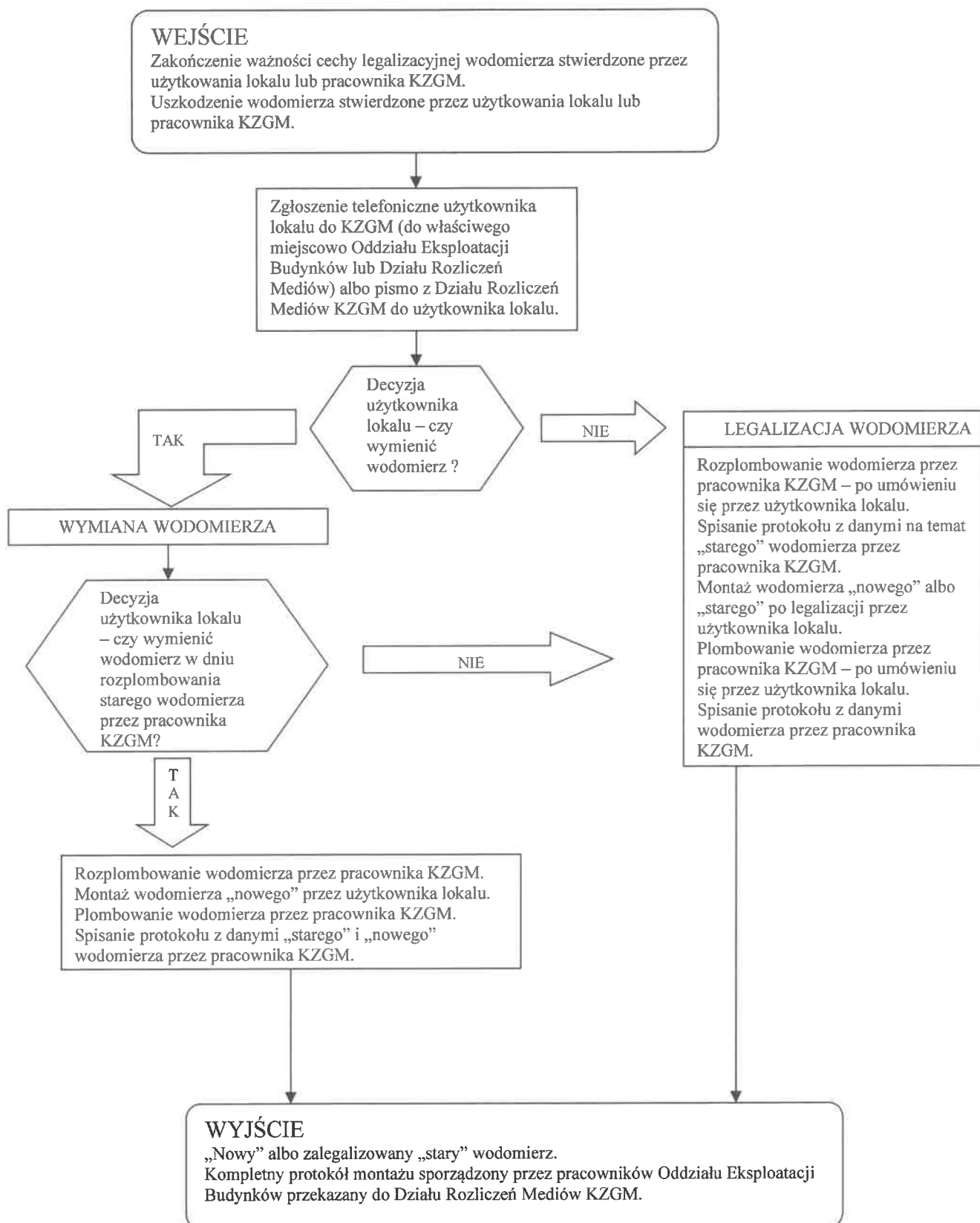
*Niniejszy protokół stanowi podstawę do okresowego rozliczania lokalu w oparciu o zainstalowany wodomierz, zgodnie z zasadami określonymi w **Regulaminie rozliczania kosztów zużytej wody i odprowadzanych ścieków w zasobie lokalowym Gminy Katowice**.*

.....  
przedstawiciel KZGM

.....  
użytkownik lokalu



## Algorytm postępowania w związku z wymianą albo legalizacją wodomierzy



### OBJAŚNIENIA:

„Stary” wodomierz – urządzenie pomiarowe o tym samym numerze fabrycznym po legalizacji ponownej.  
„Nowy” wodomierz – urządzenie pomiarowe o nowym numerze, z fabryczną cechą legalizacyjną.